

Lever Action Chemical Plastic Drum Pump





WARNING:

Read carefully and understand all INSTRUCTIONS before operating. Failure to follow the safety rules and other basic safety precautions may result in serious personal injury.

Save these instructions in a safe place and on hand so that they can be read when required.

Product Data:

Flow rate: 9-10L/2.4-2.6Gallon per 28 strokes at #2 position, see fig1.

Telescopic suction tube fits from 60-220L/15-58Gallon drums.

Weight: 0.8kg/1.76LB

ITEM	DESCRIPTION	APPLICABLE LIQUIDS
1703008	1. With viton seals. 2. Pump manufactured from polypropylene. 201SS rod. 3. Spout made of PP, and adjustable handle made of ABS.	Water, diesel, bio diesel, kerosene, oil, weak acid weak alkali.
1703009	1. With viton seals. 2. Pump manufactured from glass fiber reinforced polypropylene. 316SS rod. 3. Spout made of PP, and adjustable handle made of ABS.	Water based chemicals, acid and alkali solutions.
1703010	1. With viton seals. 2. Pump manufactured from PPS/ryton 316SS rod. 3. Spout made of PP, and adjustable handle made of ABS.	Many chemicals, strong acid strong alkali, and less than 40% Nitric acid solution.

Safety Precautions

⚠ WARNING: Read and understand all instructions.

⚠ WARNING: The warnings, cautions, and instructions discussed in this instruction manual cannot cover all possible conditions or situations that could occur. It must be understood by the operator that common sense and caution are factors which cannot be built into this product, but must be supplied by the operator.

Three assembled positions for different fluids:

1. Applicable for lubrications under #35.
2. Applicable for water, alcohol and low viscosity lubrications.
3. Applicable for flammable liquids, e.g. diesel, kerosene, etc.

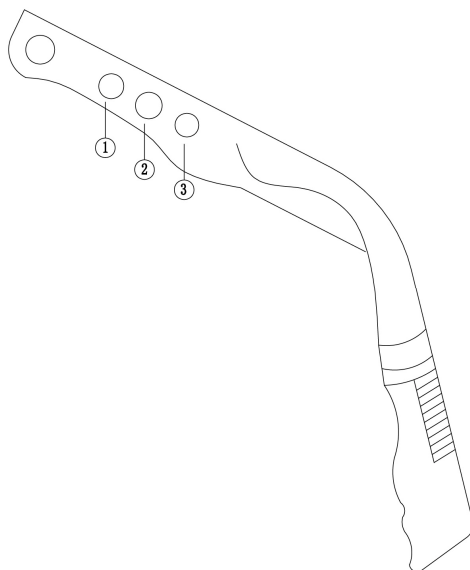


Figure 1

Note: If the fluid leaks from around part No.9(piston rod), tighten part No.4(piston rod nut).

If part No.9 can not freely move, adjust part No.4 to loose.

**Bomba para bidones de
plástico con accionamiento
por palanca**





ADVERTENCIA:

Lea atentamente y comprenda todas las INSTRUCCIONES antes de utilizar el aparato. El incumplimiento de las normas de seguridad y otras precauciones básicas puede provocar lesiones personales graves.

Guarde estas instrucciones en un lugar seguro y a mano para poder consultarlas cuando sea necesario.

Datos del producto:

Caudal: 9-10 l/2,4-2,6 galones por cada 28 golpes en la posición n.º 2, véase la fig. 1. El tubo de succión telescópico se adapta a bidones de 60-220 l/15-58 galones. Peso: 0,8 kg/1,76 lb.

ARTÍCULO	DESCRIPCIÓN	LÍQUIDOS APLICABLES
1703008	1. Con juntas de vitón. 2. Bomba fabricada en polipropileno. Varilla de acero inoxidable 201SS. 3. Boquilla de PP y asa ajustable de ABS.	Agua, diésel, biodiésel, queroseno, aceite, ácidos débiles y álcalis débiles.
1703009	1. Con juntas de vitón. 2. Bomba fabricada en polipropileno reforzado con fibra de vidrio. Varilla de acero inoxidable 316. 3. Boquilla de PP y asa ajustable de ABS.	Productos químicos a base de agua, soluciones ácidas y alcalinas.
1703010	1. Con juntas de vitón. 2. Bomba fabricada en PPS/ryton con varilla de acero inoxidable 316SS. 3. Boquilla fabricada en PP y asa ajustable fabricada en ABS.	Muchos productos químicos, ácidos fuertes, álcalis fuertes y soluciones de ácido nítrico con una concentración inferior al 40 %.

Precauciones de seguridad



ADVERTENCIA: Lea y comprenda todas las instrucciones.



ADVERTENCIA:

Las advertencias, precauciones e instrucciones que se describen en este manual de instrucciones no pueden abarcar todas las condiciones o situaciones posibles que podrían darse. El operador debe comprender que el sentido común y la precaución son factores que no pueden incorporarse a este producto, sino que deben ser aportados por el operador.

Tres posiciones de montaje para diferentes fluidos:

1. Aplicable para lubricaciones bajo #35.
2. Aplicable para agua, alcohol y lubricantes de baja viscosidad.
3. Aplicable a líquidos inflamables, por ejemplo, gasóleo, queroseno, etc.

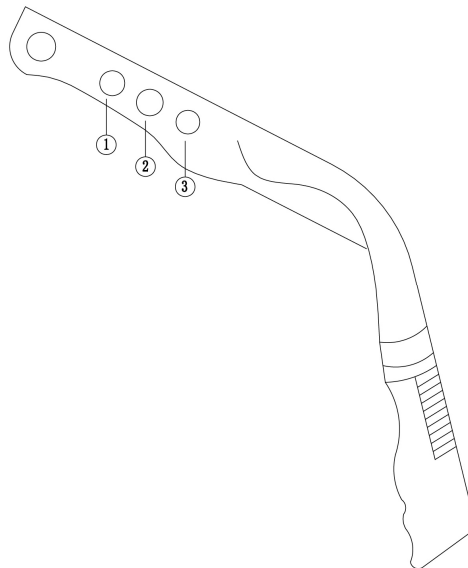


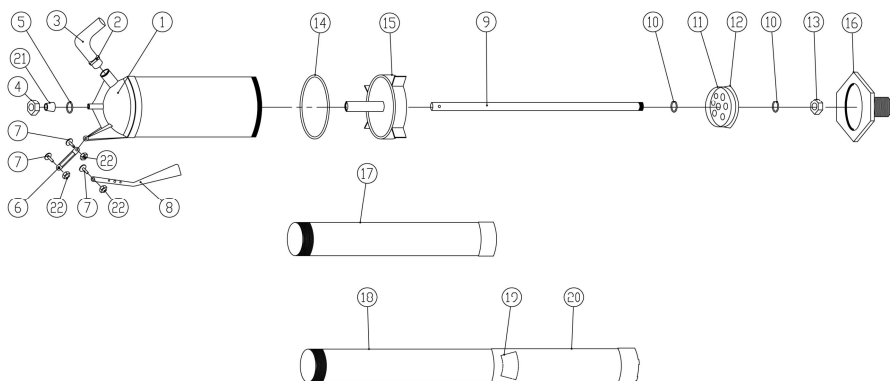
Figura 1

Nota: Si el líquido se filtra alrededor de la pieza n.º 9 (vástago del pistón), apriete la pieza.

N.º 4 (tuerca del vástago del pistón).

Si la pieza n.º 9 no se puede mover libremente, ajuste la pieza n.º 4 para aflojarla.

Lista de piezas y explosión



Lista de piezas

No.	Descripción	Q'ty	No.	Descripción	Q'ty
1	Cuerpo de la bomba	1	12	Placa de varilla	1
2	Tuerca de acoplamiento	1	13	Tuerca de válvula	2
3	Boquilla	1	14	Sello de válvula de pie	1
4	Tuerca del vástago del pistón	1	15	Placa base	1
5	Sello del vástago del pistón	2	16	Base	1
6	Palanca de manejo	1	17	Tubo	1
7	Tornillo	3	18	Tubo telescópico superior	1
8	Mango	1	19	Sello telescópico para tubos	1
9	Vástago del pistón	1	20	Tubo telescópico inferior	1
10	Placa de válvula	2	21	Arandela	1
11	Base de válvula	1	22	Nuez	3